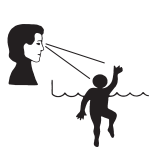


# SUMMER WAVES™ OPBLAASZWEMBAD

NL

LEES DEZE INSTRUCTIES EN BEWAAR ZE VOOR  
TOEKOMSTIGE REFERENTIE

ALS DEZE INSTRUCTIES NIET WORDEN OPGEVOLGD EN ER GEEN REKENING WORDT GEHOUDEN MET DE WAARSCHUWINGEN, KAN DIT LEIDEN TOT ERNSTIG LETSEL BIJ OF HET OVERLIJDEN VAN GEBRUIKERS. HET RISICO IS VOORAL GROOT BIJ KINDEREN.



Lees dit document zorgvuldig door en bewaar het voor toekomstig gebruik.

 <b>GEVAAR</b>	
<b>VOORKOM VERDRINKING</b> Houd kinderen te allen tijde in de gaten. Ken alle veiligheidsregels.	<b>NIET DUIKEN! NIET SPRINGEN!</b> Ondiep water - kan leiden tot blijvend letsel.

## VEILIGHEIDSINSTRUCTIES

Zorg ervoor dat u alle informatie in deze gebruikershandleiding leest en begrijpt vóór het plaatsen en het gebruiken van het zwembad. De waarschuwingen, instructies en veiligheidsrichtlijnen zijn opgesteld met het oog op veel voorkomende risico's bij recreatie in water, maar ze dekken niet alle risico's en gevaren in alle gevallen. Wees altijd voorzichtig, gebruik uw verstand en denk goed na wanneer u activiteiten in water uitvoert. Bewaar deze informatie voor toekomstig gebruik.

### WAARSCHUWING:

- Alleen voor huishoudelijk gebruik.
- Plaats het zwembad op een plek waar altijd toezicht aanwezig is.
- Kinderen kunnen verdrinken in een kleine laag water. 6. Leeg het zwembad als het niet in gebruik is.
- Plaats het zwembad niet op beton, asfalt of een ander hard oppervlak.
- Plaats het product op een horizontaal oppervlak, op ten minste 2 m afstand van gebouwen en andere obstakels (bijvoorbeeld een hek, garage, huis, overhangende takken, waslijnen en elektrische kabels).
- Bewaar de montage- en installatie-instructies ter referentie.
- Om te voorkomen dat kinderen verdrinken, wordt het aanbevolen om bescherming rond het zwembad te gebruiken zodat er niet zomaar toegang toe kan worden verkregen.
- Het product kan geplaatst worden door één persoon.
- De plaatsingstijd is ongeveer 15 tot 45 minuten (exclusief grondwerk en vullen).
- Let op de vullijn tijdens het vullen met water. Vul het bad niet hoger met water dan de vullijn op het product.
- Houd alle bouten, schroeven, splinters en andere scherpe randen van de onderdelen (zoals het frame, de ladder, de pomp, etc.) van het product goed in de gaten (indien van toepassing).
- Let op bij de gevaren die ontstaan bij het legen van een zwembad.
- Controleer regelmatig op defecten op de bovenkant van het zwembad om verwondingen te voorkomen.
- Laat uw kind nooit onbeheerd achter - gevaar op verdrinking.
- Zorg voor voldoende toezicht als er meerdere mensen het zwembad gebruiken.
- Leer te reanimeren, vooral de vaardigheden die specifiek nodig zijn voor kinderen met betrekking tot verdrinking en stikken.
- Laat mensen niet rond het zwembad rennen en wild spelen.

18. Laat geen speelgoed bij of in het zwembad achter wanneer er geen toezicht is.
19. zorg er altijd voor dat het water schoon en helder is.
20. Het zwembad moet worden geplaatst op een vlakke, horizontale en stevige ondergrond die vrij is van stenen, grind, stokjes, asfalt en andere van olie vervaardigde stoffen. Plaats het zwembad niet op een houten vlonder of een ander houten oppervlak.
21. Het zwembad moet zodanig worden opgezet dat er wordt voldaan aan de lokale richtlijnen voor veiligheid en bouw. Het zwembad moet door een volwassene in elkaar worden gezet. Het moet voorzichtig worden uitgepakt en worden gemonteerd. Mogelijk zitten in de verpakking onderdelen met gevaarlijke scherpe randen of punten die nodig zijn om het zwembad in elkaar te zetten.
22. Replace water regularly to prevent water related illnesses.
23. Als er in minizwembaden gebruik wordt gemaakt van chemicaliën en er geen watercirculatie is, kan dat ertoe leiden dat mensen in direct contact komen met die chemicaliën of gaan zitten in gedeeltes waar de concentratie chemicaliën hoog is. Hierdoor kan letsel ontstaan.
24. Als er af en toe chemicaliën worden gebruikt om het water minder vaak te hoeven verversen, volgt u de instructies van de fabrikant van de chemicaliën nauwkeurig op. Zorg ervoor dat u ze op de juiste manier combineert om letsel te voorkomen. Berg de chemicaliën buiten bereik van kinderen op.
25. Als u elektrische apparaten gebruikt en installeert in de buurt van minizwembaden, moet dit volgens de nationale regelgeving gebeuren.
26. Hall alle toegangsmiddelen tot het zwembad weg en bewaar deze buiten bereik van kinderen als het zwembad niet in gebruik is.
27. Als er accessoires worden gebruikt die niet door de fabrikant van het zwembad zijn goedgekeurd (zoals ladders, afdekzeilen, pompen, etc.) kan dat leiden tot letsel of schade aan eigendommen.

## Veiligheid van mensen die niet kunnen zwemmen

1. Voortdurende, actieve en oplettende supervisie van slechte zwemmers en niet-zwemmers door een competente volwassene is altijd verplicht (denk eraan dat kinderen jonger dan 5 jaar het hoogste risico op verdrinken hebben).
2. Geef steeds wanneer het zwembad wordt gebruikt een competente volwassene de taak om toezicht te houden.
3. Mensen die slecht of niet kunnen zwemmen, moeten beschermingsmiddelen gebruiken bij het gebruik van het zwembad.
4. Wanneer het zwembad niet wordt gebruikt of er geen toezicht is, verwijdert u al het speelgoed uit het zwembad en de omgeving om te voorkomen dat kinderen erdoor worden aangetrokken.

## Veiligheidsmiddelen

1. Het wordt aanbevolen om een barrière te plaatsen (en waar nodig alle deuren en ramen te beveiligen) zodat er niet ongeautoriseerd toegang kan worden verkregen tot het zwembad.
2. Barrières, zwembadafdekzeilen, zwembadalarmen en vergelijkbare veiligheidsmiddelen zijn nuttig, maar geen goede vervanging van continu toezicht door een competente volwassene.

## Veiligheidsuitrusting

1. Het wordt aanbevolen reddingsmiddelen (zoals een reddingsboei) bij het zwembad te bewaren.
2. Zorg ervoor dat er een werkende telefoon en een lijst met noodnummers in de buurt van het zwembad liggen.

## Veilig gebruik van het zwembad

1. Stimuleer alle gebruikers, en dan vooral kinderen, om te leren zwemmen.
2. Leer hoe u reanimeert en fris deze kennis regelmatig op. Dit kan van levensbelang zijn in een noodgeval.
3. Laat alle gebruikers van het zwembad, ook kinderen, weten wat ze moeten doen in geval van nood.
4. Duik nooit in ondiep water. Dit kan leiden tot ernstig letsel of overlijden.
5. Gebruik het zwembad niet als u alcohol gebruikt, of medicijnen die uw vermogen om het zwembad veilig te gebruiken, kunnen beperken.
6. Als er gebruik wordt gemaakt van zwembadafdekzeil, verwijdert u het zeil volledig van het wateroppervlak voordat u het zwembad in gaat.
7. Bescherm gebruikers van het zwembad tegen watergerelateerde ziekten door het zwembadwater goed te behandelen en voor een goede hygiëne te zorgen. Zie de waterbehandelingsrichtlijnen in de gebruikershandleiding.
8. Bewaar chemicaliën (bijv. voor waterbehandeling, reiniging en desinfectie) buiten bereik van kinderen.

## Houd kinderen veilig

1. In een zwembad is het grootste risico voor kinderen jonger dan 5 jaar verdrinken. Het is daarom aan te raden tijdens het zwemmen of op andere momenten de toegang tot het zwembad te versperren door middel van het afzetten van uw tuin of het gebied om het zwembad. Waar dit niet praktisch is, moeten ouders andere middelen plaatsen om de toegang te versperren als het zwembad niet in gebruik is.
2. De veiligheid van uw kinderen ligt in uw handen! Het risico is het grootst bij kinderen van vijf jaar en jonger. Ongelukken gebeuren niet alleen maar bij anderen! Sta klaar om te reageren als dit nodig is.
3. Als ouder bent u altijd verantwoordelijk voor de veiligheid van uw kind.
4. Kinderen moeten te allen tijde proactief en nauwlettend in de gaten worden gehouden. Degene die toezicht houdt, moet in staat zijn kinderen uit het water te halen en indien nodig een ambulance te bellen.
5. Wijs één ouder aan die de veiligheid in de gaten moet houden.
6. Leer kinderen zo jong mogelijk al om te zwemmen.
7. Duiken en springen verboden.
8. Laat kinderen die niet of slecht kunnen zwemmen niet het zwembad in zonder dat ze beschermingsmiddelen dragen.
9. Kinderen die niet of slecht kunnen zwemmen mogen niet alleen en zonder toezicht het water in.
10. Bewaar producten voor waterbehandeling buiten bereik van kinderen.
11. Er zijn ook enkele zaken die de veiligheid voor kinderen jonger dan 5 kunnen vergroten:

- Beschermingsmiddelen voor kinderen;
- Een barrière waarvan de poort continu gesloten blijft (een heg is bijvoorbeeld geen goede barrière, maar een muur of een houten hek wel; zo kunnen bijvoorbeeld burens en bepaalde dieren niet bij het zwembad);
- Er moet een handmatig of automatisch bedienbaar afdekzeil worden gemonteerd en vastgezet;
- Elektronisch of valdetector, maar dit is onder geen enkele omstandigheid een vervanging van persoonlijke supervisie.

## Speciale waarschuwing

Zorg dat er een bruikbare telefoon in de buurt van het zwembad is, zodat u de kinderen niet onbeheerd hoeft achter te laten als u telefoneert.

Als er een ongeluk gebeurt:

- Haal het kind zo snel mogelijk uit het water.
- Bel direct een ambulance en volg de instructies van het personeel.
- Verwijder de natte kleding en gebruik warme dekens.
- Houd een werkende telefoon en een lijst met noodnummers in de buurt van het zwembad.
- Brandweer
- Ambulance
- Gifcentrum
- Als de gebruiker wijzigingen aanbrengt aan het oorspronkelijke product (bijvoorbeeld door een accessoire toe te voegen), moet dit gebeuren volgens de instructies van de fabrikant.

Als u een filtersysteem gebruikt, staat er waarschijnlijk in de instructies dat het zwembad niet mag worden gebruikt als dit systeem is beschadigd (indien van toepassing).

Loop niet over de rand.

Als eigenaar van het zwembad bent u verantwoordelijk voor de mensen die uw zwembad gebruiken. Doe daarom het volgende:

- Laat uw kinderen en mensen die niet kunnen zwemmen nooit zonder toezicht achter in en bij het zwembad, zelfs niet voor heel even
- Zorg ervoor dat het water hygiënisch en schoon is
- Fris regelmatig uw kennis van eerste hulpverlening op
- Bespreek, wanneer de kinderen oud genoeg zijn, de gedragsregels met ze voordat ze het zwembad gebruiken en leg uit welke risico's er verbonden zijn aan water
- Neem contact op met de installateur van het zwembad als u vragen heeft over de veiligheid van het zwembad.

De volgende zaken kunnen zorgen voor extra veiligheid bij het zwembad. Uw zwembadspecialist kan u over de volgende zaken adviseren:

- Afdekzeil;
- Een hekwerk rond het zwembad met een vergrendelbare poort;
- Een alarmsysteem voor het zwembad;
- Omheining.

De algemene veiligheidsinformatie omvat niet alle omstandigheden in alle individuele gevallen.

U kent de zwemvaardigheid en het gedrag van uw kinderen en andere gasten die uw zwembad gebruiken het beste.

U dient daarom extra maatregelen te treffen om de veiligheid van het zwembad te garanderen, indien nodig.

Onder dergelijke maatregelen kan bijvoorbeeld vallen extra personen die toezicht houden als het zwembad gebruikt wordt door verschillende personen die niet kunnen zwemmen.

## ONDERHOUD

1. Voer elk uur controles en onderhoud uit voor de onderdelen.
2. Als u dit niet doet, kan het product voor gevaarlijke situaties zorgen.
3. Controleer of alle schroeven, moeren en bouten nog goed zijn aangedraaid. Draai ze waar nodig weer aan.
4. Controleer alle afdekking op bouten en scherpe randen en vervang ze als dat nodig is (indien van toepassing).
5. Vervang defecte onderdelen in overeenstemming met de instructies van de fabrikant.
6. Ververs het water in het product regelmatig, vooral bij warm weer of wanneer het water zichtbaar is vervuild.
7. De maximale vullijn staat op het zwembad.

## GEVAAR

Competent supervision and knowledge of the safety requirements is the only way to prevent drowning or permanent injury in the use of this product! Never leave young children unattended.

# INSTALLATIE-INSTRUCTIES

## Instructies voor opblazen

**WAARSCHUWING:** mag alleen door een volwassene opgeblazen worden. NIET te hard opblazen. Gebruik een hogeluchtdrukcompressor voor het opblazen, en overschrijd de aanbevolen werkdruk niet. Alleen met koude lucht vullen.

1. Zoek een schoon gebied zonder stenen en andere scherpe voorwerpen om het zwembad op te blazen.
2. Blaas de verschillende onderdelen met een hand- of voetbediende pomp op, in de juiste volgorde (indien van toepassing).  
**De juiste luchtdruk:** zorg ervoor dat het zwembad stevig aanvoelt, maar NIET hard is. Er moeten kleine vouwtjes te zien zijn bij de armleuningen, rugleuningen, randen en/of onder de bekerhouders (indien van toepassing).
3. Sluit de opblaasventielen en druk ze naar binnen om een vlak oppervlak te creëren.
4. Controleer tijdens elk gebruik of de luchtdruk nog goed is, vooral op hele warme of koude dagen.

**OPMERKING:** Deze zwembad heeft een maximale vullijn, gemarkeerd aan de binnenzijde. Doe niet te veel water in het zwembad. Laat het tot het juiste niveau leeglopen als er te veel water in zit.

Water uit zwembad afvoeren en zwembad leeg laten lopen: trek de afvoerplug uit om het water weg te laten lopen. Laat het zwembad leeglopen door de opblaasklep eruit te trekken.

- OPMERKING:**
1. Het zwembad dient alleen te worden gereinigd met een lauwwarm sopje met milde zeep.
  2. Zorg ervoor dat het zwembad volledig droog is voordat u hem opbergt, om de vorming van schimmel te voorkomen.
  3. Berg alle onderdelen op een droge plaats, waar de temperatuur niet lager wordt dan 0°C en niet hoger dan 52°C.
  4. U kunt patches gebruiken om gaten en lekken in het zwembad te dichtten.

## Repareren

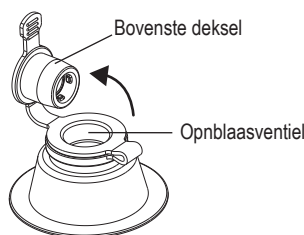
1. Doe water met een beetje vloeibaar afwasmiddel in een waterspuit en spuit het sop op de plaatsen waarvan u denkt dat er een lek zit. Op de plaatsen met een lek ziet u luchtbellen.
2. Reinig het gebied rondom het lek grondig om al het vuil te verwijderen.
3. Knip een stuk van de reparatiepatch af. Zorg ervoor dat er rondom het gat nog 2 cm patch extra wordt gebruikt. Rond de hoeken met de schaar af.
4. Leg het midden van de patch op het lek, druk het vast en verwijder alle luchtbellen door ze naar de rand te duwen. Het kan handig zijn om een zwaar voorwerp op de patch te leggen om deze even op zijn plaats te houden.
5. Wacht na het plakken een uur voordat u het product opnieuw opblaast.

**OPMERKING:** als de patch niet blijft zitten, kunt u lijm op basis van siliconen of polyurethaan gebruiken die ook geschikt is voor het repareren van luchtbedden, tenten en schoenen. Ga naar uw lokale winkel met huishoudelijke/kampeervernodigheden en volg de instructies bij de lijm die u hebt gekozen.

## Als het product is voorzien van 2-in-1-ventielen:

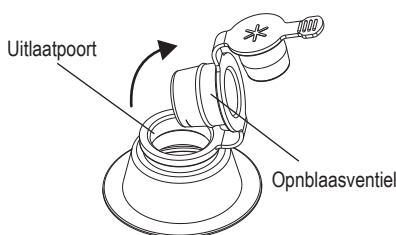
### 1. Opblazen

Verwijder het dopje en duw het opblaasventiel naar binnen. Pomp dan lucht naar binnen. Opmerking: Voor het opblazen duwt u het opblaasventiel in de uitlaat.



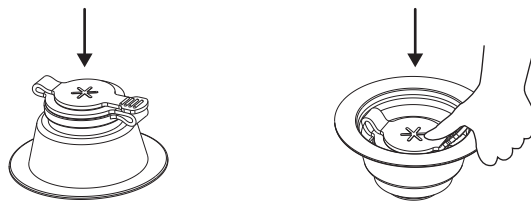
### 2. Leeglaten

Verwijder het dopje en het opblaasventiel. Laat dan alle lucht naar buiten.



### 3. Sluiten

Sluit het dopje goed wanneer u klaar bent met opblazen/leeglaten. Voor het afsluiten drukt u het ventiel helemaal naar beneden.



## ZWEMBAD OPBERGEN EN VOORBEREIDEN OP DE WINTER

Na het gebruik kunt u uw zwembad eenvoudig legen en veilig opbergen. Sommige mensen kiezen er echter voor om hun zwembad het hele jaar door op te laten staan. In koude gebieden waar het kan vriezen, bestaat de kans dat het ijs uw zwembad beschadigt. U kunt het zwembad daarom het beste leeglaten, uit elkaar halen en opbergen als de buitentemperatuur lager wordt dan 0°C.

### Uw zwembad voorbereiden op de winter

1. Maak het zwembadwater grondig schoon.
2. Zorg ervoor dat alle accessoires en onderdelen schoon en volledig droog zijn voordat u ze opbergt.
3. Verwijder de ladder (indien van toepassing) en berg deze veilig op. Zorg ervoor dat de ladder volledig droog is voordat u deze opbergt.
4. Voeg de juiste chemicaliën toe aan het water om de winter door te komen. Vraag uw lokale zwembadverkoper welke chemicaliën u moet gebruiken en hoe. Dit kan per regio enorm verschillen.
5. Berg het zwembad en de accessoires binnen op, op een veilige en droge plaats. De temperatuur moet hier boven de 0°C en onder de 40°C blijven.